

Vad händer med inkomsten efter att man får barn?

Kvinnors inkomst påverkas mer än mäns av att få barn. Det tar fem år efter att barnet har fötts innan kvinnor har lika hög medelinkomst som de hade året innan barnet föddes. Men hur föräldrarna delar på föräldrapenningen har också betydelse. Kvinnor som tar all eller nästan all föräldrapenning har sämre inkomstutveckling än kvinnor som tar ut mindre andel av föräldrapenningen.

Föräldrapenningen är en del av den ekonomiska familjepolitiken, som bland annat har som mål att bidra till ett jämställt föräldraskap. Detta ska ske genom att främja mäns och kvinnors delade ansvar för barns omvårdnad och försörjning. Regeringen har även jämställdhetspolitiska mål om ekonomisk jämställdhet mellan män och kvinnor. Målet är att kvinnor och män ska ha samma möjligheter att försörja sig själva och sina barn. Föräldrapenningen är utformad för att kompensera en del av den inkomst som går förlorad för föräldrar som är hemma med små barn.

I den här korta analysen undersöker vi hur inkomstskillnader mellan kvinnor och män ser ut innan och efter att de får sitt första gemensamma barn, och hur detta hänger ihop med hur de delar på föräldrapenningen.

Inkomstskillnaden mellan kvinnor och män ökar när de får barn

Blivande pappor har en högre genomsnittlig årsinkomst än blivande mammor redan året innan de får barn. Det stämmer överens med den generella bilden av inkomstskillnader mellan män och kvinnor på svensk arbetsmarknad. För just denna grupp kan en del av förklaringen också vara att män i genomsnitt är något äldre än kvinnor när de får sitt första barn. Efter att barnet föds ökar skillnaden i inkomst betydligt, särskilt under de första två åren. Skillnaden kvarstår även åtta år efter att barnet fötts, när föräldrapenning inte längre kan tas ut för barnet. I Sverige får de flesta par mer än ett barn och en del av inkomstskillnaden mellan kvinnorna och männen kan bero på det.

Korta analyser 2020:3

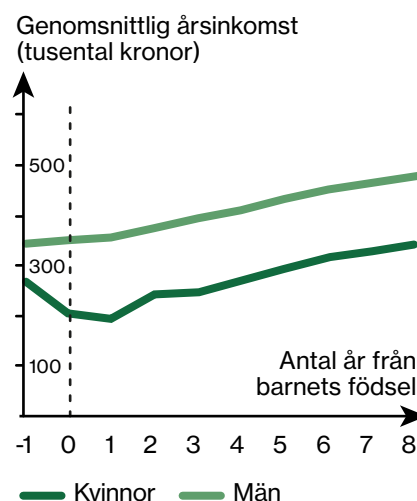
Försäkringskassan
Avdelningen för analys och prognos

Korta analyser är en rapportserie från Försäkringskassan som presenterar aktuell statistik och analys i ett kort format. I slutet av rapporten finns länkar om du vill läsa mer.

FK-nr: 116-21



Genomsnittlig årsinkomst ett år innan barnet föds till åtta år efter



Sämre inkomstutveckling för kvinnor som tar ut stor andel av föräldrapenningen

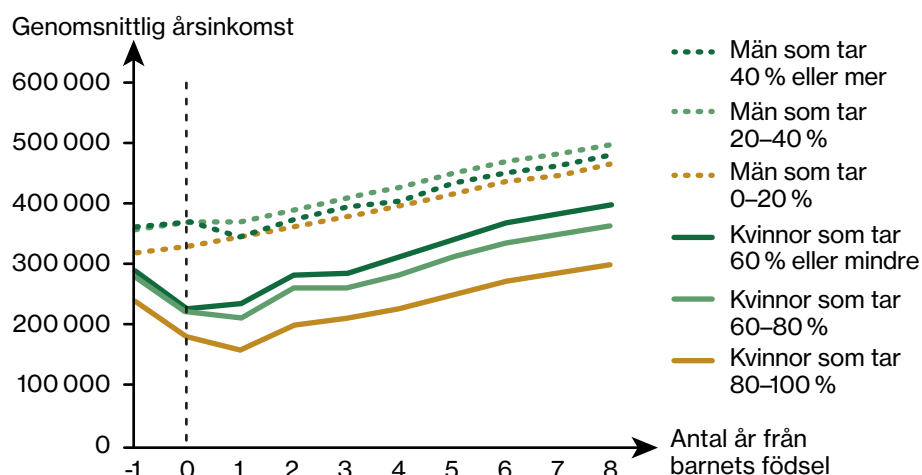
Om föräldraparen delas upp efter hur de delat på föräldrapenningen ser vi att kvinnornas genomsnittsinkomst sjunker efter att barnet fötts i samtliga grupper. Men kvinnor som tar ut 80 procent eller mer av föräldrapenningdagarna har en sämre inkomstutveckling än de kvinnor som tar ut en mindre andel av föräldrapenningen. Först fem år efter att de fick barn har de samma genomsnittsinkomst som året innan barnet föddes.

De mest jämställda männen har en något sämre inkomstutveckling än de män som tagit ut färre dagar. Detta kan dock tänkas vägas upp av att kvinnorna i dessa par har en bättre inkomstutveckling än övriga grupper av kvinnor.

Det är viktigt att notera att det finns inkomstskillnader mellan de blivande föräldraparen. Par där män tar ut mindre än 20 procent av föräldrapenningdagarna har året innan barnet föds lägre totalinkomster än de par som delar mer lika på föräldrapenningdagarna.

Det finns flera bakgrundsfaktorer som påverkar hur man väljer att dela på föräldrapenningen. Bland annat är hög utbildningsnivå, att vara född i Sverige (särskilt om mannen är född i Sverige) och att bo i en storstadsregion faktorer som ökar sannolikheten för ett mer jämställt uttag av föräldrapenning. Män som saknar inkomst, eller som har en låg inkomst, avstår i högre utsträckning från att använda föräldrapenning när de får barn. Tidigare studier har även visat att inkomstskillnader efter barnafödande ökar mest i par där kvinnan redan innan barnets födsel hade en sämre inkomstutveckling än mannen.

Genomsnittlig årsinkomst ett år innan barnet föds till åtta år efter, fördelat på andel föräldrapenningdagar föräldrarna tar ut



Ojämsätt uttag av föräldrapenning medför att kvinnor bidrar mindre till parets försörjning

Beroende på hur föräldrapenningdagarna fördelas påverkas den ekonomiska jämställdheten inom föräldraparen. I par där kvinnan tar ut en större andel av dagarna står kvinnan för en lägre andel av parets gemensamma försörjning.

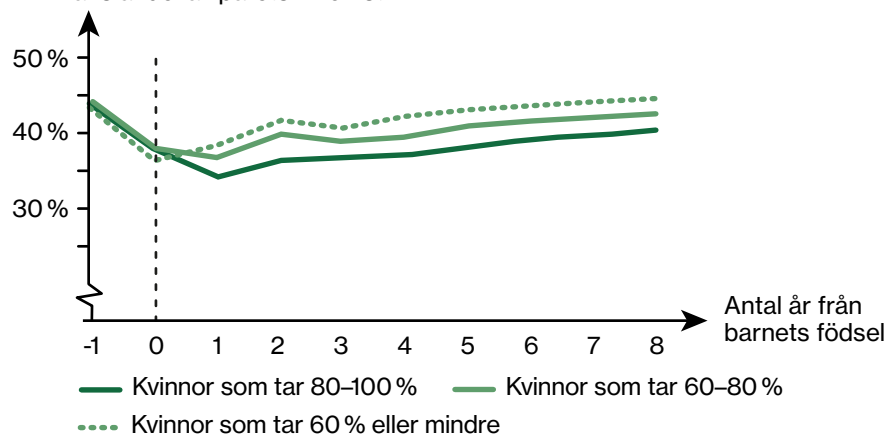
Kvinnor i samtliga grupper har året innan barnet föddes en inkomst som i genomsnitt utgjorde cirka 44 procent av parets totala inkomst. Detta trots att det finns skillnader i absolut inkomstnivå mellan grupperna.

När barnet föds minskar kvinnans genomsnittliga andel av parets inkomst i samtliga grupper. Mönstret är förväntat eftersom de allra flesta kvinnor är föräldralediga och tar ut föräldrapenning någon gång under barnets första år. För kvinnor som tar alla eller nästan alla föräldrapenningdagar är minskningen kraftigare och återhämtningen långsammare. Efter åtta år har kvinnor i denna grupp inte kommit tillbaka till den andel av parets gemensamma inkomst som de hade innan barnet föddes. Inkomstutvecklingen ser annorlunda ut för kvinnor i par som delar mer jämnt på föräldrapenningdagarna. I den mest jämställda gruppen ökar kvinnans andel av parets inkomst redan ett år efter att barnet fötts. Det hör troligtvis samman med att kvinnorna då börjat arbeta igen och får lön, medan männen är föräldralediga och därför har en lägre inkomst. Men även i den mest jämställda gruppen är det först efter åtta år som kvinnornas inkomst utgör en lika stor andel av parets gemensamma inkomst som året innan barnet föddes.

När könsskillnader i föräldrapenninguttag diskuteras lyfts ofta mäns högre inkomster, och större andel av hushållets totala inkomst, som anledningar till att fördelningen inte är mer jämställd. Men tidigare studier visar att sannolikheten för ett jämställt föräldrapenninguttag påverkas olika beroende på om det är mamman eller pappan som förvärvat huvuddelen av hushållets inkomster. När mammans inkomst utgör en majoritet av den totala hushållsinkomsten är det möjligt för familjen att avstå från en betydande del av hennes inkomst för att hon ska vara hemma en längre tid. När papporna är i motsvarande situation är paren i låg utsträckning beredda att avstå från hans inkomst.

Kvinnornas genomsnittliga andel av parets totala årsinkomst, fördelat på andel föräldrapenningdagar kvinnan tar ut

Kvinnans andel av parets inkomst



” Även i den mest jämställda gruppen tar det åtta år innan kvinnornas inkomst utgör en lika stor andel av parets inkomst som innan barnet föddes.

Inkomstskillnader under småbarnsåren kan bli livslång ekonomisk ojämställdhet

Att få barn påverkar kvinnor och mäns inkomstutveckling på olika sätt. Kvinnor har generellt en sämre inkomstutveckling än män efter att de fått barn, och det är extra tydligt för kvinnor som tar all eller nästan all föräldrapenning för sitt barn. Vi kan dock inte med säkerhet veta hur dessa kvinnors inkomstutveckling hade sett ut om de tagit ut mindre föräldrapenning. Föräldraförsäkringen bidrar till att jämna ut inkomstskillnaderna mellan den som är föräldraledig och den som arbetar, men föräldrapenningen kompenserar bara för en del av den inkomstförlust som barnafödande medför. Förutom att kvinnor tar ut större delen av föräldrapenningdagarna är andra tänkbara förklaringar till den sämre inkomstutvecklingen obetald ledighet och deltidsarbete. Det finns även långsiktiga ekonomiska konsekvenser för den som är borta en längre tid från arbetet, till exempel kan det leda till lägre pension. Att kvinnor tar ett större familjeansvar och lönearbetar mindre än män under småbarnsåren kan innebära en långvarigt ekonomiskt ojämställd situation.

Viktigaste resultaten

- Kvinnors inkomstutveckling är sämre än mäns efter att de fått barn.
- Kvinnor som har ett stort uttag av föräldrapenning har sämre inkomstutveckling än kvinnor som tar ut en mindre andel av föräldrapenningen.
- Även för kvinnor som delar jämställt på föräldrapenningen tar det fyra år innan de har samma genomsnittsinkomst som året innan de fick barn.
- Först efter åtta år har kvinnor som delar jämställt på föräldrapenningen kommit tillbaka till samma andel av parets totalinkomst som året innan barnet föddes. För kvinnor som tar ut en större andel av föräldrapenningen räcker inte åtta år.

Författare

Alma Wennemo Lanninger
Analytiker, Försäkringskassan

Presstjänst
010-116 98 88

Hanna Hultin
Analytiker, Försäkringskassan

Om analysen

Samtliga uppgifter kommer från Försäkringskassans datalager Store. I analysen ingår föräldrapar som fick sitt första gemensamma barn 2010. Enbart föräldrapar till barn födda i Sverige, där båda föräldrarna haft gemensam vårdnad under hela perioden ingår. Paren kan ha fått flera barn under uppföljningsperioden. Samkönade föräldrapar, samt föräldrar som fick mer än ett gemensamt barn under 2010 har exkluderats.

Inkomst definieras som den årliga inkomsten från lönearbete och annan näringsverksamhet, samt ersättningar från socialförsäkringen (bland annat föräldraförsäkringen). Skattefria bidrag (som barnbidrag och underhållsstöd) och ekonomiskt bistånd ingår inte. Inkomsten anges i 2018 års penningvärde.

Källor och mer att läsa

[Barnhushållens ekonomi – resultatindikatorer för den ekonomiska familjepolitiken 2020](#) (Svar på regeringsuppdrag Dnr: 001390-2020). Försäkringskassan.

[De jämställda föräldrarna – Vad ökar sannolikheten för ett jämställt föräldrapenninguttag?](#) (Socialförsäkringsrapport 2013:8). Försäkringskassan.

[Betald och obetald föräldraledighet. Hur flexibla är föräldrar under barnens två första levnadsår](#) (Socialförsäkringsrapport 2020:3). Försäkringskassan.

[Familjepolitik för alla? En ESO-rapport om föräldrapenning och jämställdhet.](#) Rapport till Expertgruppen för studier i offentlig ekonomi. Rapport 2015:5. Duvander, Ann-Zofie, Ferriarini, Tommy, & Johansson, Mats (2015).

[Det envisa könsgapet i inkomster och löner – Hur mycket kan förklaras av skillnader i familjeansvar?](#) Institutet för arbetsmarknadspolitisk utvärdering. Rapport 2013:2. Angelov, Nikolay, Johansson, Per, & Lindahl, Erica (2013).